



**Syndicat Mixte des Milieux Aquatiques et des Rivières**

Conseil Général de l'Aude - Allée Raymond COURRIERE

11 000 CARCASSONNE

Tél. 04.68.11.63.02

# Rapport d'activités 2011





# Thèmes abordés

1. Les actions de prévention des inondations
2. Les actions milieux
3. Les actions de sensibilisation et d'information
4. Les actions partenariales
5. Le bilan social



# 1 - LES ACTIONS DE PREVENTION DES INONDATIONS





# Les objectifs du dispositif de prévention des inondations du bassin de l'Aude

- Organiser et coordonner les maîtres d'ouvrages locaux
- Instaurer une solidarité financière au niveau des maîtres d'ouvrages
- Organiser la programmation des actions : mise en place du CDPI
- Garantir un financement public à 80 %
- Assurer un cadrage et un suivi des opérations :
  - Signature d'un PAPI en juillet 2006
  - Mise en place d'une base de données





# Animation du PAPI

- Organisation de 3 réunions du CDPI
  - 18 avril
  - 6 juillet
  - 11 octobre
- Préparation du PAPI 2





# Programmation 2011

- 27 dossiers pour 4 906 000 € (+ 26 PCS)
  - Etudes : 6 dossiers – 0,86 M€ - 17 %
  - Travaux : 21 dossiers - 4,1 € - 83 %

**Rappel:** les dossiers sont préparés par les techniciens de rivières pour le compte des syndicats adhérents. Les dossiers sont présentés au comité technique départemental par la direction du SMMAR.



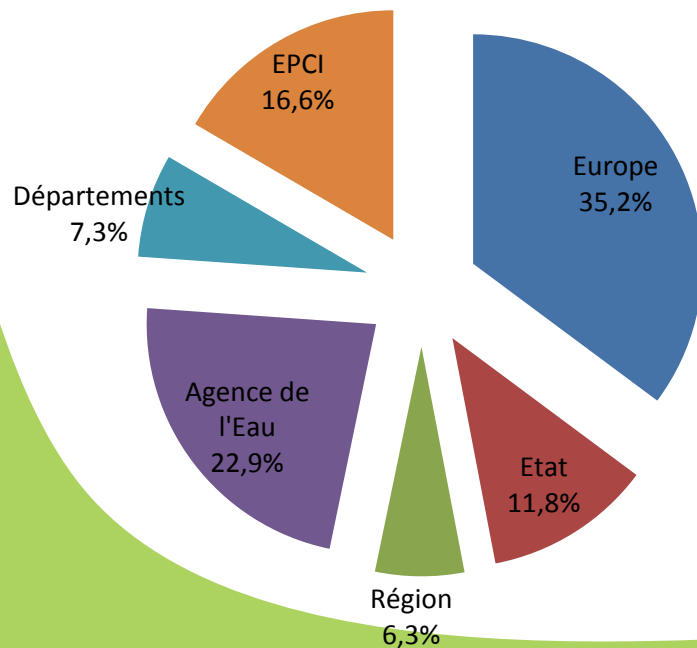




# Bilans de la programmation financière de Prévention des inondations

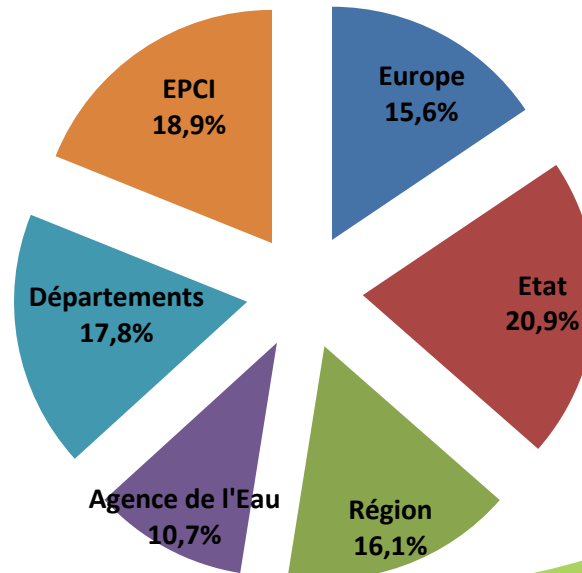
## Bilan de la programmation 2011

Programme de prévention contre les inondations		
Financeurs	Montant	%
Europe	1 725 554 €	35,2%
Etat	579 614 €	11,8%
Région	307 400 €	6,3%
Agence de l'Eau	1 121 509 €	22,9%
Départements	357 784 €	7,3%
EPCI	814 137 €	16,6%
<b>Total : 27 dossiers</b>	<b>4 905 997 €</b>	<b>100,0%</b>



## Bilan de la programmation 2002-2011

Programme de prévention contre les inondations		
Financeurs	Montant	%
Europe	8 810 724 €	15,6%
Etat	11 820 729 €	20,9%
Région	9 087 055 €	16,1%
Agence de l'Eau	6 070 326 €	10,7%
Départements	10 094 147 €	17,8%
EPCI	10 704 380 €	18,9%
<b>Total : 470 dossiers</b>	<b>56 587 361 €</b>	<b>100,0%</b>





# Bilan global du programme de prévention – Période 2002 → 2011

## Prévention contre les inondations 2002-2011

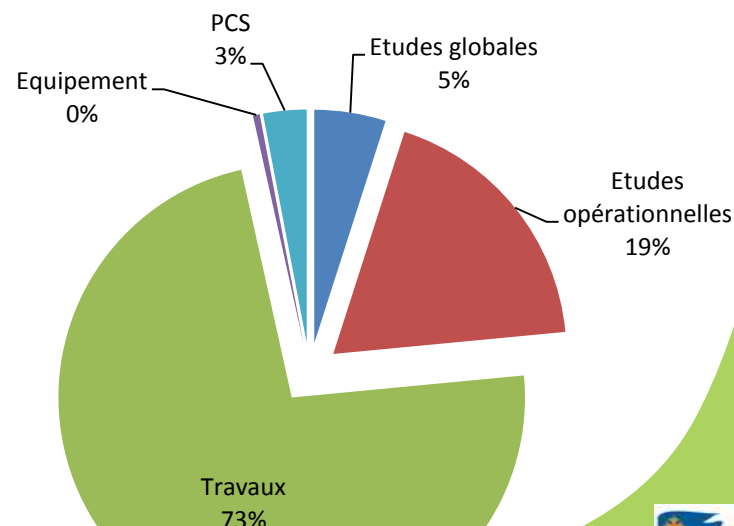
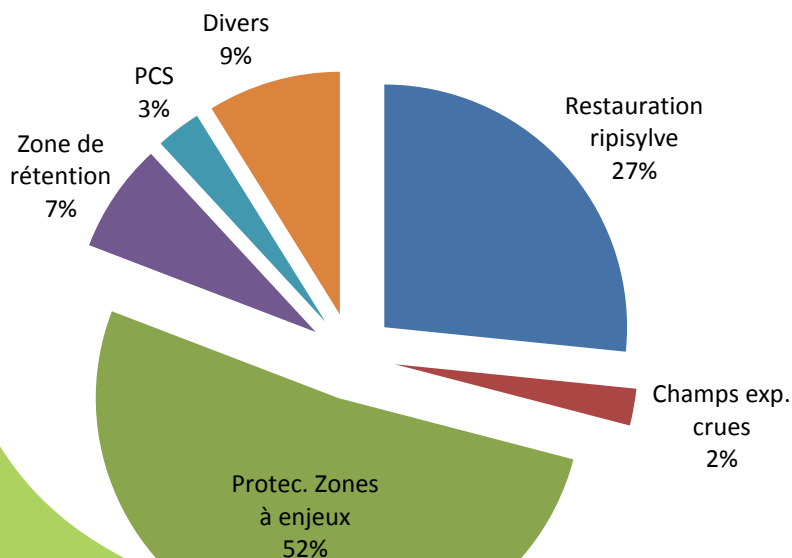
### TYPES DE DOSSIERS PROGRAMMES

Type de dossiers	Nb	Montant	% / total
Restauration ripisylve	98	15 127 192 €	26,6%
Champs exp. crues	29	1 393 663 €	2,5%
Protéc. Zones à enjeux	65	29 428 556 €	51,8%
Zone de rétention	26	4 150 655 €	7,3%
PCS	210	1 708 285 €	3,0%
Divers	42	5 042 332 €	8,9%
<b>Total</b>	<b>470</b>	<b>56 850 682 €</b>	<b>100%</b>

## Prévention contre les inondations 2002-2011

### NATURE DES DOSSIERS PROGRAMMES

Nature de dossiers	Nb	Montant	%
Etudes globales	36	2 812 667 €	5%
Etudes opérationnelles	88	10 541 665 €	19%
Travaux	129	41 520 919 €	73%
Equipement	7	267 147 €	0%
PCS	210	1 708 285 €	3%
<b>Total</b>	<b>470</b>	<b>56 850 682 €</b>	<b>100,0%</b>





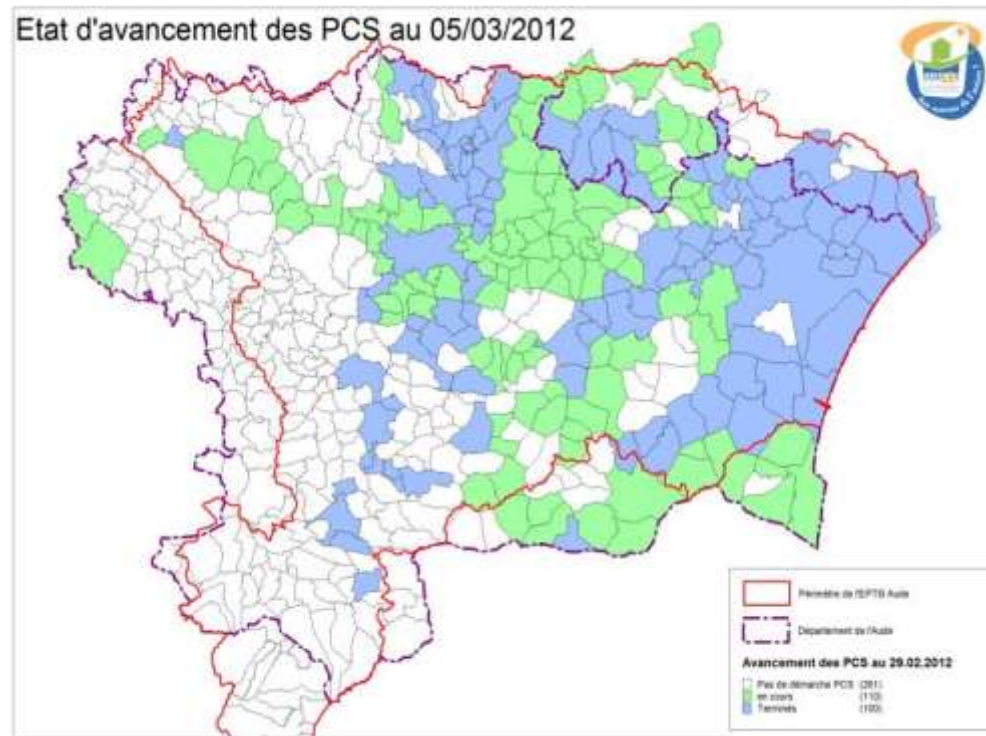


# Bilan des Plans Communaux de Sauvegarde

☛ 26 PCS engagés en 2011 (151 200 € TTC)

## Etat d'avancement des PCS au 05/03/2012

- ☛ 210 PCS engagés
  - 100 PCS finalisés
  - 110 PCS en cours



# Repères de crues

## Rappels :

- La pose des repères de crues conformes est obligatoire.
- Cette action est de la compétence des communes.
- Le SMMAR assiste les communes pour la conception, la fabrication et la localisation des repères de crues,
- **Des financements conditionnés à la pose des repères de crues après 2013**

## ● 120 repères fabriqués en 2011

- Jourres,
- Couiza,
- Orbieu,
- Cesse





# Alerte pluviométrique - aide à la décision – Bilan 2011



- 11 évènements suivis en 2011,
- 1 évènement très significatif sur la montagne noire et la Cesse (crue du 12 au 17 mars)

## *Eléments de réflexion*

- Une multitude d'évènements menaçants,
- Un dispositif d'alerte utile et efficace,
- **Des bénéficiaires satisfaits** : SMMAR, Service routes du Conseil Général, SDIS

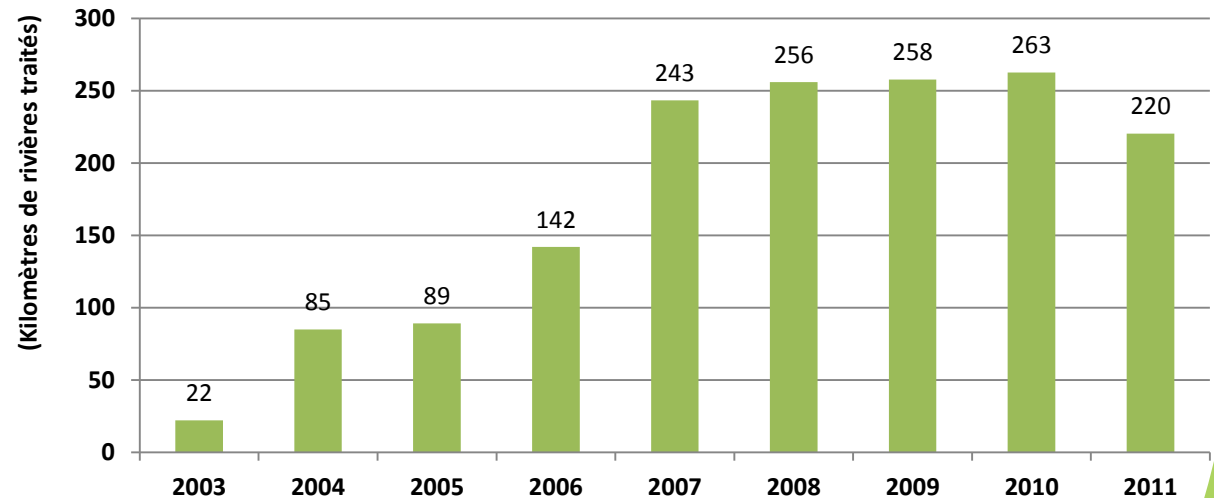




# La restauration des cours d'eau

E.P.C.I.	2011
Argent double	0
Balcons Aude	0
Berre	5,5
CAC	13
Cdc Hers-Ganguise	8,4
Cdc Pays Couiza	6,5
Corbières Maritimes	8,7
COT	35
Fresquel	53,4
HVA	25
Jourre	12
Minervois	23,5
Orbieu	0
Piémont Alaric	14
SIVOM Vixiège	8,3
SMDA	0
Verdouble	7
<b>Totaux</b>	<b>220,3</b>

Axe 4.1 du P.A.P.I. de l'Aude  
(Travaux de restauration des cours d'eau)



## La restauration des cours d'eau



## Quelques exemples de chantiers réalisés en 2011

*Ces travaux sont réalisés par les structures de bassin avec l'assistance du personnel du SMMAR*





Avant travaux



**Le Riالسسه à ARQUES  
(Travaux en Régie)**



Après travaux



**Caisson végétalisé à  
DOUZENS**





## La Jourre à Fontcouverte



1 - Adjonction d'un ouvrage hydraulique (CG 11)



2 – terrassements ( SMAH Jourres et Lirou)



3 – Renaturation( SMAH Jourres et Lirou)



4 – Travaux finalisés





**Avant travaux**



## **Le Colombier à Peyriac de mer**

**Après travaux**



**Avant travaux**



## **Rieux Minervois**

**Après travaux**



# Travaux d'expérimentation de Lutte contre la Canne de Provence sur l'Aussou à ORNAISONS



1 – Etat initial



2 – Elimination des cannes de Provence



3 – Retalutage et enherbement



4 – Crue de mars 2011



5 – Travaux finalisés  
(Janvier 2012)



# Syndicat Clamoux – Orbiel - Trapel



1 – Avant travaux



2 – Travaux en cours



3 – Après travaux

Suppression de  
la digue du  
Scindilla



Nouveau matériel  
forestier pour  
l'équipe verte du  
Syndicat

# La restauration des cours d'eau



## Généralisation de la clause sociale dans les marchés







## 2 - LES ACTIONS EN FAVEUR DES MILIEUX NATURELS







# ANIMATION DES SAGE

## *Le SAGE « Haute vallée de l'Aude »*

- Rédaction et validation de l'état initial.
- Evaluation du potentiel hydroélectrique.
- Elaboration de l'atlas cartographique.
- Réflexion du pré-diagnostic.
- Organisation et animation de 7 commissions géographiques.
- Organisation de 4 CLE.
- Concertation permanente avec les élus, les usagers, l'Etat, l'ONEMA, l'agence de l'eau, EDF, les APPMA...





# ANIMATION DES SAGE

## *Le SAGE « Basse vallée de l'Aude »*

- 3 comités techniques de la CLE pour étudier
  - l'état initial du SAGE,
  - le diagnostic global du SAGE,
  - les tendances et scénarios,
  - la stratégie,
  - l'évaluation environnementale
- 2 réunions de la CLE (Juin 2011 & novembre 2011)
  - Eclairage sur le SAGE version 2007 et principales évolutions
  - Calendrier de l'actualisation du SAGE
  - Les enjeux du SAGE version 2011 et scénarii de projection du territoire
  - examen et vote du projet de SAGE,
  - Avis de la CLE sur la Ligne Grande Vitesse
  - Le projet de cahier d'acteur dans le cadre du Débat Public sur le projet Aqua Domitia.





# ANIMATION DES SAGE

## *Le SAGE « Fresquel »*

- Organisation et animation des réunions préalables à la mise en place de la CLE,
- Présentation du rapport de synthèse des données sur l'Eau et le territoire à la CLE
- Organisation et animation de réunions thématiques sous l'égide de la CLE et du bureau de la CLE (visites système montagne noire)
- Mise en place sous l'égide de la CLE d'un partenariat avec la profession agricole
- Organisation d'une réflexion spécifique en faveur du bassin versant du Tréboul,
- Rédaction d'un cahier des charges de rédaction du SAGE,





# ANIMATION INTER SAGE

- Organisation et animation de deux réunions du **Comité Technique Inter-SAGE (CTIS)**
  - Le 10 juin 2011
  - Le 14 décembre 2011
- **Membres du CTIS :**
  - Les représentants des CLE audoises,
  - les animateurs des CLE limitrophes (Orb, Agout, Hers, Leucate),
  - les 4 SCOT
  - les services de l'Etat,
  - Les agences de l'Eau, les Départements,,,
- **Thèmes abordés :**
  - Gestion quantitative
  - Zones humides





# ETUDES



- **Actualisation du SAGE BVA,**
- **Inventaire des zones humides en BVA,**
- **Espaces de mobilité des cours d'eau :**  
Diagnostic réalisé – Concertation en cours – Plan d'actions à l'automne,
- **Volumes prélevables :** Mi parcours – Recueil de données et concertation en cours,



## 3 - LES ACTIONS DE SENSIBILISATION ET D'INFORMATION







# Animations élus & grand public

- Animations RiverMed à Rouze, Limoux et Villepinte
- Réunions d'informations « le risque inondation en HVA »
- Exposition « zones humides en Haute Vallée »
- Exposition photos « les hommes et l'eau »
- Elaboration du guide des usagers « Mieux vivre avec l'Eau en HVA »
- Autres animations :
  - Fête de la nature à Carcassonne / mai 2011
  - Festival des sports de la nature à Quillan
  - Journée Départementale de l'environnement à Limoux
  - Salon des pratiques durables à Couiza





# Animations scolaires

- **Projets scolaires** (*"Cycle de l'Eau domestique & Lit majeur des rivières"*)
  - **BVA** : Cuxac d'Aude / 4 classes
  - **Fresquel** : Ecoles de Villepinte, Saint Denis, Pennautier / 4 classes
- **Sensibilisation à la nature** (*Expo Zones humides en HVA*)
  - Couiza, Quillan, Axat, Rennes les Bains, Château d'Usson, les Angles, Limoux / 9 classes
- **Supports Ludiques** : crayons, blocs notes





# Exposition

## « Mémoire du risque inondation »

- Lycée Reverdy
- Conseil Général / Limoux
- Mairie de Villepinte
- Mairie de Fanjeaux
- Mairie de Pennautier
- Mairie de Rouze
- Mairie de Donnezan
- Mairie de Alet les Bains





# Elaboration et diffusion de documents ...

(Guide des usagers)

Brochure  
« suivons le guide »

Revue  
« Confluences n° 7 »





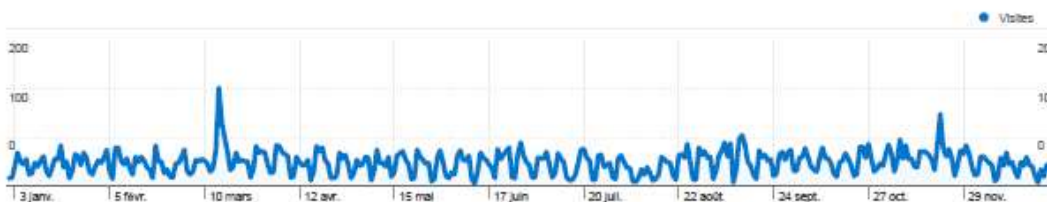


# Site Internet



www.smmar.fr  
Tableau de bord

1 janv. 2011 - 31 déc. 2011  
Comparaison avec : Site



## Fréquentation du site

11 852 Visites

53,70 % Taux de rebond

35 277 Pages vues

00:02:43 Temps moyen passé sur le site

2,98 Pages par visite

68,93 % Nouvelles visites (en %)

## Vue d'ensemble des visiteurs



Visiteurs  
8 363

## Synthèse géographique



## Vue d'ensemble des sources de trafic



- Moteurs de recherche  
7 885,00 (66,53 %)
- Accès directs  
2 581,00 (21,78 %)
- Sites référents  
1 388,00 (11,69 %)

## Pages les plus consultées

Page	Pages vues	Visites (en %)
/	6 875	19,49 %
/les-syndicats/carte-des-	2 036	5,77 %
/presentation/quest-ce-que-le-	1 254	3,55 %
/les-sage/la-carte-des-sage-	1 047	2,97 %
/les-syndicats/carte-des-	925	2,62 %



# Deux outils complémentaires



## La base de données STYX

Etat de la base au 29 février 2012

- **5 programmes d'actions :**
  - Reconstruction 1999 (partie)
  - Prévention 2002-2011
  - Reconstruction 2005
  - Reconstruction 2011
  - Milieux
- **387 dossiers**
- **83,3 millions d'euros**

## L'Extranet

Un nouvel outil en place depuis l'été 2011 pour :

- **Centraliser** des données.
- **Sécuriser** des données.
- **Archiver** des données.
- **Faciliter les échanges** d'informations



# 4 - LES ACTIONS PARTENARIALES





# Les actions partenariales

- CEPRI
- Association EPTB,
- Réseaux PAPI
- Convention Cadre avec l'Agence de l'Eau,
- SDIS
- PNR « Pyrénées catalanes » & « Narbonnaise en méditerranée » / Zones Humides,
- Hers- Girou
- Chambre d'agriculture
- Natura 2000 (Orbieu, HVA)
- LEGTA Charlemagne (Sage HVA)







# Avis conformes de l'EPTB du SMMAR



- ☛ PPRi de Rouffiac les Corbières
- ☛ PPRi Azille
- ☛ PPRi du Répudre
- ☛ Digue de l'Espinat à Sigean
- ☛ Dossier de consultation RFF (Ligne nouvelle Montpellier)
- ☛ Dossier « Gailhousty »
- ☛ Dossier « ressuyage SMDA »



## AQUA DOMITIA : UN PROJET RÉGULATEUR POUR L'AUDE



SYNDICAT MIXTE DES MILIEUX  
AQUATIQUES ET DES RIVIÈRES  
EPTB DU BASSIN DE L'AUDE

**Compétences de l'EPTB**  
(Etablissement public territorial  
de bassin)

Faciliter à l'échelle du bassin  
hydrographique, la prévention  
des inondations et la gestion  
équilibrée de la ressource en  
eau ainsi que la préservation et  
la gestion des zones humides.

**Parmi les missions de l'EPTB**

- Contribuer à la concertation  
relative aux transferts d'eau  
avec les bassins versants  
voisins en vue de la gestion de  
l'eau sur le bassin de l'Aude
- Animer la concertation entre  
usagers de l'eau à travers les  
CLE des SAGE ou de nouvelles  
structures à créer

Coordonnées :  
Conseil Général de l'Aude  
Alfie Raymond Courrière  
11855 Carcassonne cedex 9  
Président : Pierre-Ménil ILHES  
Tél. 04 68 11 63 02  
smmar@cgl11.fr  
www.smmar.fr

"Aqua Domitia" va enrichir le dispositif d'alimentation en eau du territoire audois. Ce projet devrait contribuer à "faire baisser les tensions" entre usages et favoriser une approche cohérente de bassin et un rapprochement des acteurs. La défaillance de la ressource est un risque à réduire car les restrictions viendraient saper les efforts de diversification agricole et pénaliser l'économie touristique.

La maîtrise d'ouvrage du projet située au niveau de la Région Languedoc-Roussillon replace la question de la sécurisation de l'approvisionnement à une échelle pertinente tant du point de vue technique qu'économique (effet régulateur au niveau du prix de l'eau).

Le département de l'Aude se caractérise par une géographie très contrastée du fait de sa localisation entre les Pyrénées, le Massif central et la mer Méditerranée. Sur le plan hydrographique, le territoire se partage entre deux grands districts : la partie ouest située en tête du bassin Adour Garonne et le reste qui s'écoule vers la mer. Cette situation lui confère une grande fragilité naturelle car la partie occidentale, en limite de la ligne de partage des eaux est dépourvue de ressource conséquente et tout le reste est soumis aux caprices d'un fleuve côtier dont le débit alterne brutalement de la pénurie au désastre (le débit moyen de l'Aude est de l'ordre de 40m<sup>3</sup>/s avec des extrêmes oscillant entre 2m<sup>3</sup>/s et 4300m<sup>3</sup>/s).





## **Syndicat Mixte des Milieux Aquatiques et des Rivières**

Conseil Général de l'Aude - Allée Raymond COURRIERE

11 000 CARCASSONNE

Tél. 04.68.11.63.02

# **5 - BILAN SOCIAL**

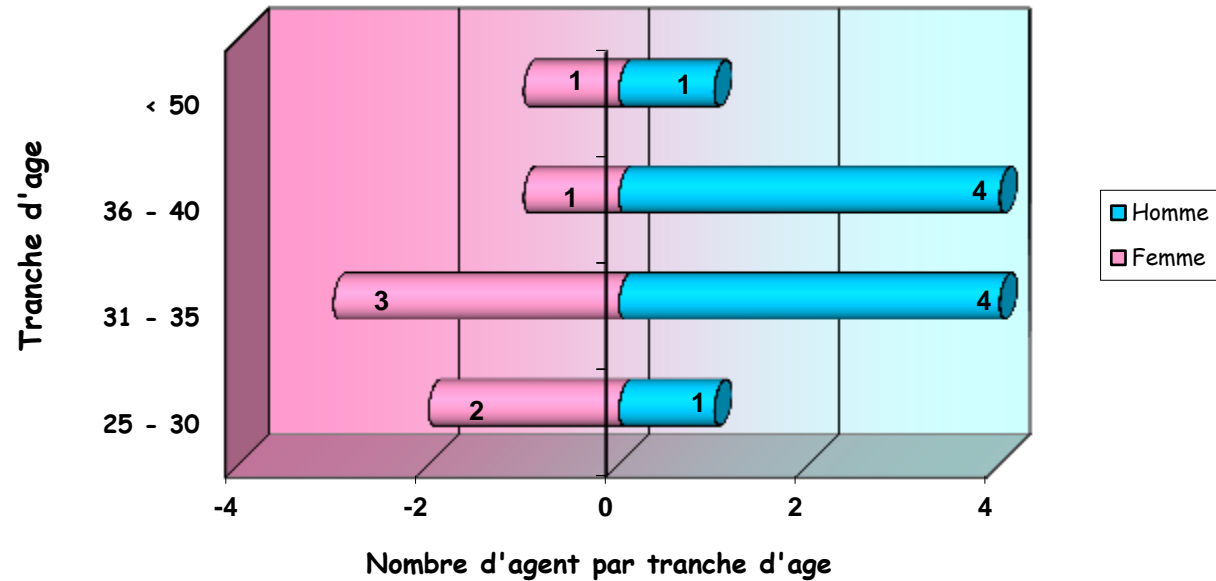


# **Rapport d'activités 2011**

# Bilan social



Pyramide des Ages des agents du SMMAR



Moyenne d'âge homme (10 agents) : 36.2 ans  
Moyenne d'âge femme (7 agents) : 34.6 ans  
Moyenne d'âge globale : 35.4 ans

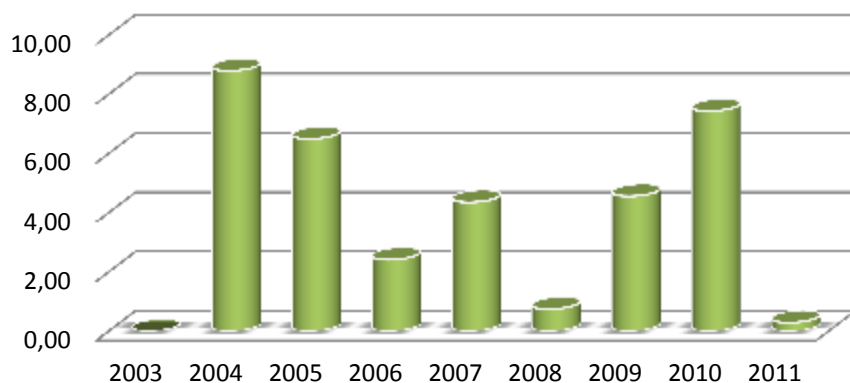


# Bilan social

ANNEES	Nb agents	Nb total de jours de Congés Maladie Ordinaire	Nb de jours de Congés Longue Maladie	Nb de jours de Congés Longue Durée	Nb moyen de jr d'absence /agents	Nb moyen de jr d'absence /agents Hors cas particuliers
2003	8	0	0	0	0,00	0,00
2004	10	88	0	0	8,80	3,30
2005	12	78	0	0	6,50	0,50
2006	12	29	0	0	2,42	2,42
2007	14	61	0	0	4,36	0,64
2008	16	12	0	0	0,75	0,75
2009	16	73	0	0	4,56	4,56
2010	16	119	178	0	7,44	1,25
2011	17	5	0	0	0,29	0,29

ANNEES	Nombre d'agent ayant des enfants	Nombre total de jours de Garde d'enfants	Nombre total de jours Garde d'enfants /Enfants malades moyen par agents
2003	3	0	0,00
2004	5	0	0,00
2005	6	0	0,00
2006	6	0	0,00
2007	8	7,5	0,94
2008	8	10,5	1,31
2009	7	6,5	0,93
2010	6	8,5	1,42
2011	7	14	2,00

**Nombre moyen de jours d'absence par agent et par an**



**Nombre moyen de jour garde d'enfant par agent et par an**

